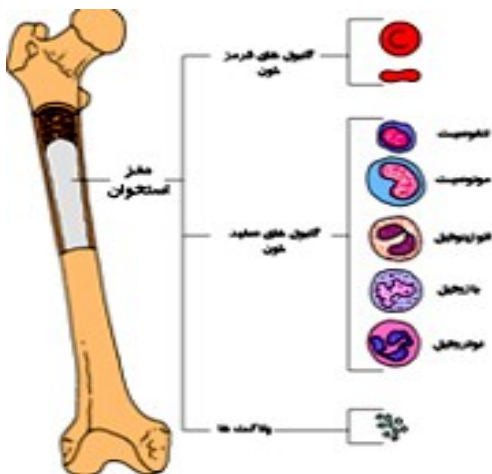




## آموزش به بیمار

### سرطان خون

### لوسمی مزمن لنفوئیدی (CLL)



دانشگاه علوم پزشکی مشهد  
بیمارستان خاتم الانبیاء تایباد  
واحد آموزش

### در صورت داشتن علائم زیر حتما به پزشک

#### مراجعه کنید:

- ۱) تب بدون علت (درجه حرارت دهان بیش از ۳۸٫۵ سانتی گراد)
- ۲) درد شدید در قفسه سینه، سر و شکم
- ۳) درد و سفتی در اطراف گردن
- ۴) احساس سرگیجه شدید یا غش کردن
- ۵) احساس درد، قرمزی و تورم در ساق پا
- ۶) سختی در نفس کشیدن و یا تنگی نفس
- ۷) افزایش آثار جراحی که تازه ایجاد شده است.
- ۸) عدم تحمل مایعات و استفراغ کردن آن ها
- ۹) ادامه یافتن استفراغ
- ۱۰) خونریزی از لثه ها و بینی یا وجود خون در ادرار و مدفوع
- ۱۱) احساس افسردگی



منبع:

[www.nursingconsult.com](http://www.nursingconsult.com)

### مراقبت از خود در منزل:

- ۱) برای جلوگیری از ابتلا به عفونت؛ همیشه دستانتان را بشوید و از رفتن به مکان های شلوغ و بودن در کنار افراد بیمار خودداری کنید.
- ۲) با توجه به اینکه احتمال آسیب پذیری و خونریزی در شما زیاد است؛ از هرگونه فعالیتی که در آن احتمال آسیب دیدن شما باشد، خودداری کنید مانند ورزش های خشن
- ۳) از مصرف خودسرانه داروها امتناع ورزید.
- ۴) ممکن است روند درمان باعث کاهش اشتهاى شما شود، سعی کنید به طور منظم غذا بخورید.
- ۵) اگر عوارض درمان (تهوع، اسهال، لک وخال، گلو درد و مشکل در بلع غذا) در شما زیاد بود حتما به پزشک مراجعه کنید.
- ۶) به کارهای پیردازید که باعث آرامش شما و کاسته شدن از اضطرابتان می شود.



پمفلت پیش روی شما شامل مطالب آموزشی در مورد بیماری کنونی شما می باشد که رعایت آنها به بهبودی شما کمک میکند. امیدواریم با مطالعه و رعایت آن سلامت خود را باز یابید.



### لوسمی مزمن لنفوئیدی (CLL)

لوسمی مزمن لنفوئیدی جزء سرطان های خون شایع در بزرگسالان است که ناشی از اختلال در عملکرد طبیعی مغز استخوان (بافت اسفنجی درون استخوان) می باشد. در این بیماری مغز استخوان شروع به ساخت بیش از اندازه گلبول های سفید (که در حالت عادی مسئول مبارزه با عفونت ها هستند) می کند.

### چه کسانی در معرض خطر هستند؟

- (۱) کسانی که سن بیش از ۵۰ سال دارند.
- (۲) جنسیت مرد
- (۳) داشتن سابقه خانوادگی ابتلا به این بیماری
- (۴) در معرض مواد شیمیایی قرار گرفتن (حشره کش ها، سموم)

### علائم:



- (۱) تب و رنگ پریدگی
- (۲) تنگی نفس
- (۳) تعریق شدید شبانه
- (۴) افزایش احتمال ابتلا به عفونت ها
- (۵) کاهش وزن بدون علت ( بدون داشتن رژیم لاغری یا ورزش)
- (۶) تورم و دردناک بودن غدد لنفاوی مانند لوزه ها
- (۷) احساس پری شکم (بویژه در سمت چپ بالای ناف)
- (۸) کبودی و خونریزی به دنبال آسیب های جزئی
- (۹) افزایش احساس خستگی حتی پس از استراحت

### تشخیص:

- (۱) بزرگ شدن طحال، کبد و سایر غدد لنفاوی که در طی معاینه فیزیکی مشخص می شود.
- (۲) آزمایش نمونه خون و مغز استخوان
- (۳) سی تی اسکن از کبد، طحال و گره های لنفاوی جهت مشاهده اندازه و یا اختلالات آن ها

### درمان:

- (۱) درمان دارویی هدفمند در این درمان از داروهای استفاده می شود که باعث تداخل در مسیر ساخت سلول های سرطانی می شوند.
- (۲) شیمی درمانی: در این درمان داروها سبب کشته شدن سلول های سرطانی می شوند که به سرعت در حال شکل گیری هستند.
- (۳) پیوند مغز استخوان یا سلول های خونساز: در بیمارانی که تحت شیمی درمانی یا اشعه درمانی با دوزهای بالا هستند به سلول های سالم مغز استخوان نیز آسیب وارد می شود؛ پس از اینکه درمان کامل شود، به بیمار سلول های مغز استخوان یا سلول های خونساز داده می شود که جایگزین سلول های تخریب شده فرد می شود.
- (۴) درمان بیولوژیکی: اساس این درمان بر افزایش توانایی سیستم ایمنی بیمار برای مبارزه با سلول های سرطانی است.