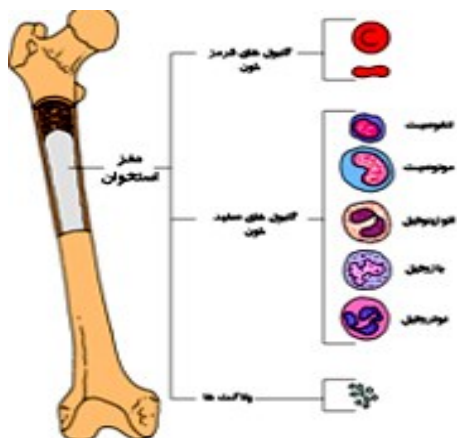




آموزش به بیمار

سرطان خون

لوسمی مزمن میلوئیدی (CML)



دانشگاه علوم پزشکی مشهد
بیمارستان خاتم الانبیاء تایباد
واحد آموزش

در صورت داشتن علائم زیر حتما به پزشک مراجعه

کنید:

- ۱) تب بدون علت خاص (درجه حرارت دهان بیش از ۳۸٫۹ سانتی گراد)
- ۲) درد شدید در قفسه سینه
- ۳) تنگی نفس
- ۴) احساس سرگیجه شدید یا غش کردن
- ۵) احساس درد، قرمزی و تورم در ساق پا
- ۶) عدم تحمل مایعات و استفراغ کردن
- ۷) ادامه یافتن استفراغ
- ۸) خونریزی غیرقابل کنترل، مانند خونریزی از بینی که متوقف نمی شود.

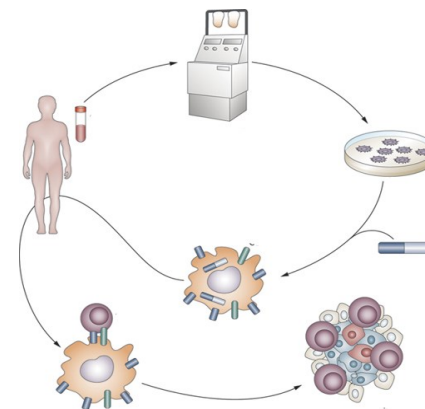


منبع:

www.nursingconsult.com



۵) لوکوفریزیس: در این روش بوسیله یک دستگاه؛ خون بیمار را از سلول های سرطانی پاکسازی می کنند.



مراقبت از خود در منزل:

- ۱) تمام داروها را طبق دستور پزشک مصرف کنید؛ از مصرف خودسرانه داروها امتناع ورزید.
- ۲) ممکن است روند درمان باعث کاهش اشتهای شما شود، سعی کنید به طور منظم غذا بخورید.
- ۳) اگر عوارض درمان در شما زیاد بود حتما به پزشک مراجعه کنید.
- ۴) به کارهایی بپردازید که باعث آرامش شما و کاسته شدن از اضطرابتان می شود.

پمفلت پیش روی شما شامل مطالب آموزشی در مورد بیماری کتونی شما می باشد که رعایت آنها به بهبودی شما کمک میکند. امیدواریم با مطالعه و رعایت آن سلامت خود را بازیابید.

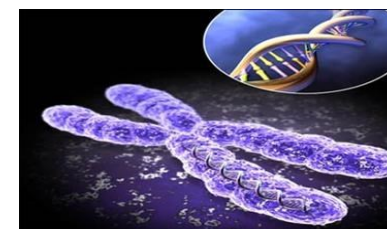


لوسمی مزمن میلوئیدی (CML)

لوسمی میلوئیدی مزمن نوعی سرطان خون محسوب می شود؛ که ناشی از اختلال در عملکرد طبیعی مغز استخوان (پافت اسفنجی درون استخوان) است. در این بیماری مغز استخوان شروع به ساخت بیش از اندازه گلبول های قرمز خون می کند.

عوامل افزایش دهنده خطر:

- (۱) مشکلات ژنتیکی
- (۲) سابقه رادیوتراپی به دنبال سرطان قبلی
- (۳) در معرض مواد پرتوزا قرار گرفتن (بمباران شیمیایی)



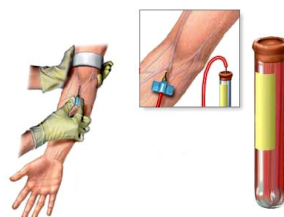
علائم:



- (۱) تب و رنگ پریدگی
- (۲) تعریق شدید شبانه
- (۳) افزایش ابتلا به عفونت ها
- (۴) کاهش وزن بدون ورزش و یا داشتن رژیم غذایی
- (۵) احساس پری شکم (بویژه در سمت چپ بالای ناف)
- (۶) کبودی و خونریزی به دنبال آسیب های جزئی
- (۷) افزایش احساس خستگی غیرمعمول حتی پس از استراحت

تشخیص:

- (۱) بزرگ شدن طحال، کبد و سایر غدد لنفاوی که در طی معاینه فیزیکی مشخص می شود.
- توجه: گره های (غدد) لنفاوی، اندامی بیضی شکل هستند که در گردن، زیر بغل و قسمت های دیگری از بدن وجود دارند در حالت طبیعی کوچک هستند و قابل لمس نمی باشند.
- (۲) آزمایش نمونه خون و مغز استخوان که نشان دهنده مشکلات ژنتیکی و سایر اختلالات خواهد بود.



درمان:

- (۱) **درمان دارویی هدفمند** در این درمان از داروهای استفاده می شود که باعث تداخل در مسیر ساخت سلول های سرطانی می شوند.
- (۲) **شیمی درمانی:** در این درمان داروها سبب کشته شدن سلول های سرطانی می شوند که به سرعت در حال شکل گیری هستند.
- (۳) **درمان بیولوژیکی:** اساس این درمان بر افزایش توانایی سیستم ایمنی بیمار برای مبارزه با سلول های سرطانی است.
- (۴) **پیوند مغز استخوان یا سلول های خونساز:** در بیمارانی که تحت شیمی درمانی یا اشعه درمانی با دوزهای بالا هستند به سلول های سالم مغز استخوان نیز آسیب وارد می شود؛ پس از اینکه درمان کامل شود، به بیمار سلول های مغز استخوان یا سلول های خونساز داده می شود که جایگزین سلول های تخریب شده فرد می شود.